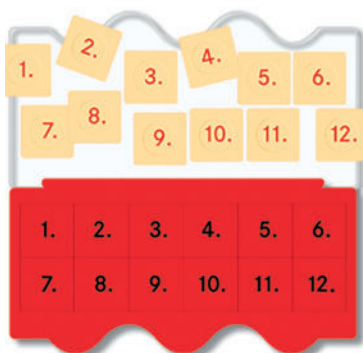


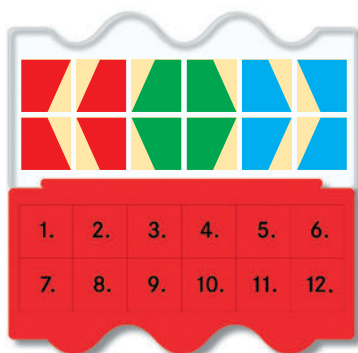
# Tehtävien tekemiseen tarvitset miniLUKO-pelialustan.

## Näin se tapahtuu:

Avaa miniLUKO-pelialustan kansi ja aseta tehtävälaatat numerojärjestykseen pelialustan kanteen. Tehtävänumerot ja vastausnumerot **1** - **12** ovat nyt näkyvissä.



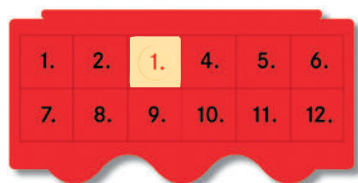
Avaa pelialustan pohja. Pelilaatoista on muodostunut kuvio. Jos kuvio on sama kuin tehtäväsvivun yläosassa, olet ratkaissut tehtävän oikein!



### Esimerkki: Sivu 2 "Kuorma-autot"

Ota laatta **1** ja etsi tehtävän **1** kuorma-auto sivun alaosan vastauksista.

Samanlainen kuorma-auto löytyy sivun vastauskohdasta **3**. Pelialustalla vastauskohta on siis paikka **3**. Aseta siis laatta **1** pelialustan vastauspaikalle **3**. Luvun 1 pitää olla näkyvissä pelilaatassa. Jatka tehtävien ratkaisemista kunnes kaikki vastauskohdat ovat täynnä. Sulje sitten pelialusta ja käännä se ympäri.



Jos kuviossa on kohtia, jotka eivät ole samalla tavalla kuin vastauskuviossa, ratkaisuihin on virheitä. Käännä virheelliset laatat ympäri, sulje pelialusta ja käännä se ympäri.

Nyt näet mitkä tehtävät ovat väärin. Ota virheelliset laatat pois ja ratkaise laattojen tehtävät uudelleen. Tarkista tehtävä kääntämällä pelialusta. Onko kaikki nyt oikein?

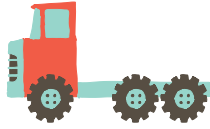
Sama logiikka toimii kaikissa harjoituksissa: Tehtäväkirjan punaiset luvut vastaavat miniLUKO:n tehtävälaattojen lukuja. Tehtäväkirjan ratkaisujen luvut vastaavat miniLUKO-pelialustan numeroituja kohtia.

**Ja nyt pelaamaan!**

2 Etsi samanlainen kuorma-auto.



1



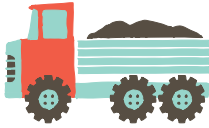
2



3



4



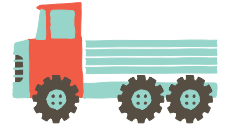
5



6



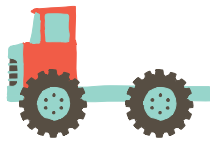
7



8



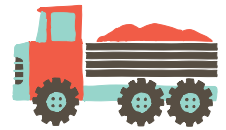
9



10



11



12



11



8



2



7



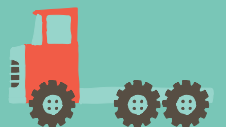
5



4



3



12



9



6



1



10